



Самарская региональная общественная организация
медицинских сестер

Идентификация пациентов при оказании неотложной наркологической помощи

Белоножкина Ольга Александровна

главная медицинская сестра

ГБУЗ «Самарский областной клинический наркологический диспансер»,

Член Правления

Самарской региональной общественной организации медицинских сестер





Самарская региональная общественная организация
медицинских сестер



«Развитие системы здравоохранения является важнейшим приоритетом, несмотря на любые текущие обстоятельства».

Президент РФ
В.В. Путин





Самарская региональная общественная организация
медицинских сестер

Ключевой фактор качества медицинской помощи и безопасности – **ИНДЕНТИФИКАЦИЯ** пациентов



Согласно выводам ВОЗ :

8-14% медицинских карт содержат ошибочную информацию из –за неверной идентификации,

20% - частота ошибок внутри одного учреждения,
до 50% - при обмене данными между организациями.

Официальные данные Минздрава России :
снижение ошибок с 1,8% (2023) до 1,2% (2025)





Самарская региональная общественная организация медицинских сестер



Идентификация пациентов – процесс установления и подтверждения соответствия между конкретным человеком и его медицинской документацией

Ключевые принципы идентификации:

- Универсальность (всегда, для всех)
- Неразрывность (идентификатор на теле пациента, а не на кровати)
- Минимум два независимых идентификатора
- Активная верификация (переспросить, а не просто посмотреть)
- Задokumentированность





Самарская региональная общественная организация
медицинских сестер

В России идентификация личности пациента регулируется:

- Федеральным законом от 21.11.2011 №323-ФЗ «Об основах охраны здоровья граждан в Российской Федерации»
- Приказом Минздрава России от 31 июля 2020 года №785н «Об утверждении Требований к организации и проведению внутреннего контроля качества и безопасности медицинской деятельности»
- Приказом Минздрава России от 12 ноября 2021г. № 1050н «Об утверждении порядка ознакомления пациента либо его законного представителя с медицинской документацией, отражающей состояние здоровья пациента»
- Федеральный закон от 27 июля 2006 года №152-ФЗ «О персональных данных»





Самарская региональная общественная организация
медицинских сестер

Идентификация пациентов – базовый элемент безопасности

А как выглядит на практике ?





Самарская региональная общественная организация
медицинских сестер

Самарский областной клинический наркологический диспансер



29 августа 1964 года в Куйбышеве в поселке Песчаная глина в здании бывшего поместья графа Орлова открылась психоневрологическая больница для лиц, страдающих хроническим алкоголизмом

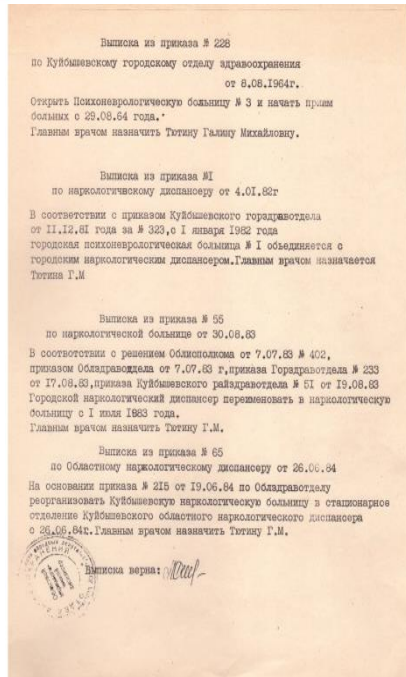




Самарская региональная общественная организация
медицинских сестер



Лечебное учреждение было рассчитано на 80 коек.



**В 1975 году на коллегии Министерства
здравоохранения СССР решили создать новую
самостоятельную службу**

**Так в Куйбышеве появилась наркологическая служба
В июне 1975 года в Куйбышеве открыли
городской наркологический диспансер.
в последствии стал Областным клиническим
наркологическим диспансером**





Самарская региональная общественная организация
медицинских сестер

Государственное бюджетное учреждение здравоохранения «Самарский областной клинический наркологический диспансер»

Медицинское учреждение,
оказывающее
специализированную
медицинскую помощь
пациентам, употребляющие
психоактивные вещества





Самарская региональная общественная организация
медицинских сестер

Основные направления работы наркологической службы

- оказание специализированной медицинской помощи лицам страдающим алкоголизмом, наркоманией, токсикоманией;
- организация диспансерного наблюдения за лицами с наркологическими расстройствами;
- медицинское освидетельствование на установление наличия или отсутствия состояния опьянения;
- организационно-методическая работа по профилактике, диагностике, лечению, медицинской реабилитации лиц с наркологическими расстройствами;
- санитарно-просветительской работе по вопросам профилактики наркологических расстройств;
- информирование населения о методах диагностики, лечения и медицинской реабилитации лиц с наркологическими расстройствами;
- участие в проведении диспансеризации, профилактических медицинских осмотров, медицинских освидетельствований;





Самарская региональная общественная организация
медицинских сестер

Структура Самарского областного клинического наркологического диспансера

- организационно-методический отдел ;
- диспансерно-поликлинические отделения;
- кабинеты медицинской профилактики наркологических расстройств;
- отделение по обслуживанию детского населения;
- стационарные отделения ;
- клинико-диагностическая лаборатория;
- химико-токсикологическую лаборатория;
- аптека;
- административно-хозяйственную часть;





Самарская региональная общественная организация
медицинских сестер

Персонал учреждения

Общее количество персонала:
336 человек

Врачи **61** человек

Средние медицинские
работники **102** человека

Младшие медицинские
работники **41** человек





Самарская региональная общественная организация
медицинских сестер

Коечный фонд круглосуточных стационарных отделений составляет 209 коек:
из них 154- бюджетных койки для оказания специализированной медицинской помощи по профилю «психиатрия-наркология»,
40 коек для медицинской реабилитации,
15 коек для оказания анонимной помощи наркологическим больным





Самарская региональная общественная организация
медицинских сестер

Поступление пациентов в отделение неотложной наркологической помощи

- по скорой медицинской неотложной помощи
- направление с поликлиники
- самостоятельно
- по суду





Самарская региональная общественная организация
медицинских сестер

Отделение неотложной наркологической помощи



Отделение неотложной
наркологической
помощи рассчитано на
50 койки

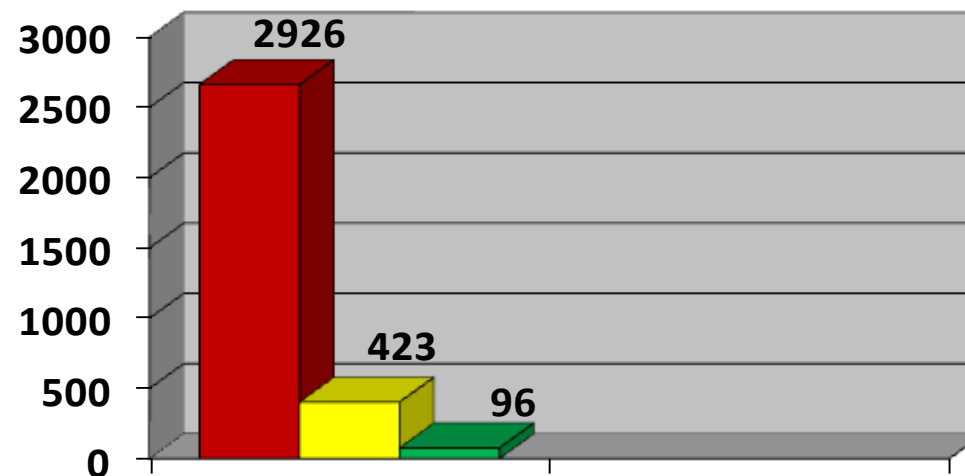




Самарская региональная общественная организация
медицинских сестер

Показатели работы отделения неотложной наркологической помощи

| Показатель | 2023г. | 2024г. | 2025г. |
|--|-------------|-------------|-------------|
| Пролечено больных | 3664 | 3442 | 3445 |
| Синдром зависимости от алкоголя | 3126 | 2964 | 2926 |
| Синдром зависимости от наркотиков | 452 | 408 | 423 |
| Сочетанное употребление алкоголя и наркотиков | 76 | 70 | 96 |





Самарская региональная общественная организация
медицинских сестер

Идентификация пациентов при поступлении в отделение неотложной наркологической помощи

Шаг 1: запрос документов или временного
идентификатора

Шаг 2: активная верификация (пациент сам
называет данные)

Шаг 3: сверка с электронной системой

Шаг 4: маркировка (браслет) до вмешательства

Шаг 5: отметка в медицинской карте



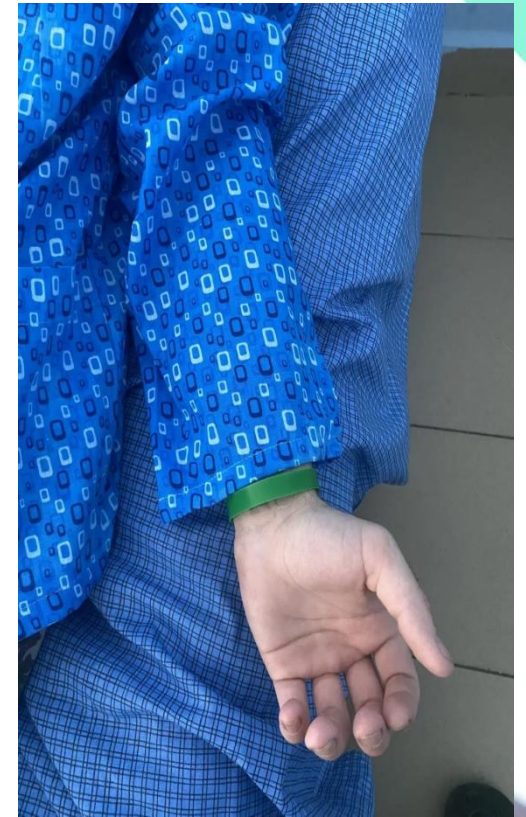


Самарская региональная общественная организация
медицинских сестер

Особенности идентификации пациентов в неотложной помощи



- пациент без сознания или без документов
- присвоение временного кода
- браслет на теле пациента (не на кровати)
- опись вещей (с оформлением протокола)
- взаимодействие с полицией при необходимости





Самарская региональная общественная организация
медицинских сестер

Сигнальная маркировка нарколологических пациентов

Цель – обеспечить безопасность пациента и медицинского персонала;
- предотвратить ошибки при оказании медицинской помощи

Оснащение – браслеты

Красный – для пациентов с алкогольными психозами, представляющие опасность для окружающих и медицинского персонала и требуют круглосуточного наблюдения

Желтый – для пациентов с наркотической зависимостью

Зеленый – для пациентов с сочетанным употреблением алкоголя и наркотических средств





Самарская региональная общественная организация
медицинских сестер

Идентификационные браслеты

- водонепроницаемые
- указывается ФИО и дата рождения, номер карты
- обеспечивают преемственность на всех этапах оказания помощи
- повышают доверие пациента





Самарская региональная общественная организация
медицинских сестер

Сигнальная маркировка нарколологических пациентов



Помогает медицинской сестре незамедлительно реагировать на изменения состояния пациента

Обеспечить безопасность пациента и медицинского персонала

Предотвратить ошибки при оказании медицинской помощи





Самарская региональная общественная организация
медицинских сестер

Идентификация пациента – управляемый фактор безопасности



- Ответственность за ошибки
- Предотвращает клинический ущерб, снижает издержки
- укрепляет доверие к системе здравоохранения
- Внутренний контроль качества
- Информирование пациента

| | |
|--|------------|
| Государственное бюджетное учреждение здравоохранения «Самарский областной клинический наркологический диспансер» | |
| Стандартная операционная процедура | 16.01.2023 |
| Сигнальная маркировка наркологических пациентов | |
| Цель- внутренний контроль и безопасность медицинской деятельности | |

| | Должность | Ф. И. О. |
|-----------------|----------------------------|------------------|
| Утвердил: | Главный врач | Щербань А.В. |
| Разработал: | Главная медицинская сестра | Белоножкина О.А. |
| Разработал: | Старшая медицинская сестра | Павлова Е.Е. |
| Рассылка: | стационарные отделения | |
| Место хранения: | Пост медицинской сестры | |

Цель внедрения:
Обеспечение безопасности пациента и медицинского персонала, предотвращение ошибок при оказании медицинской помощи.

Оснащение: Браслеты
В отделении неотложной наркологической помощи для маркировки пациентов используются браслеты различных цветов. Браслеты – водонепроницаемые. Красный – для пациентов с алкогольными психозами, представляющие опасность для окружающих и медицинского персонала и требуют круглосуточного наблюдения. Клинические симптомы- помрачение сознания, галлюцинации, бредовые расстройства, возбуждение.

Желтый – для пациентов с наркотической зависимостью.
Зеленый – для пациентов с сочетанным употреблением алкоголя и наркотических средств

Алгоритм выполнения:
Браслет надевается при поступлении пациента в стационар в приёмном отделении. Медицинский персонал идентифицирует пациента. Это может включать проверку документов, опрос пациента (если он в сознании) и сопоставление данных с документацией. Браслет надевают на область правого лучезапястного сустава. Если это невозможно, то надевают на левую руку или ногу. При нарушениях сознания пациенту надевают два браслета (на обе руки или на руку и ногу).

Медицинская сестра проверяет наличие и целостность браслета, должна убедиться, что браслет надёжно закреплён, не перетягивает руку, удобен для пациента и его нельзя снять, не раздража. Медицинская сестра объясняет пациенту назначение браслета и запрещает снимать его до выписки. После надевания браслета медицинская сестра делает специальную отметку в медицинской карте. В случае повреждения или потери браслета необходимо немедленно заменить его, повторяя все этапы процедуры.
На браслете указывается ФИО пациента.





Самарская региональная общественная организация
медсестер

Спасибо за внимание!

